



Polymex 2K-C

**Membrana liquida
impermeabilizzante
poliuretano-poliurea,
alifatica, bi-componente,
pedonabile, flessibile,
elastica, base solvente**



**Certificazioni
relative alla norma
UNI 11928**

Via A. Volta, 70
70037 Ruvo di Puglia
(BA)

Tel. 080/3614462 -
080/3628233

info@polymerbit.it

www.polymerbit.it

CARATTERISTICHE

POLYMEX 2K- C è un prodotto bi-componente, a polimerizzazione medio lenta, resistente ai raggi U.V. e stabile al colore. Quando il prodotto è indurito, forma uno strato superiore lucido e liscio con elevata resistenza chimica e all'abrasione nonché elastico ed eccezionalmente adesivo ed impermeabile.

POLYMEX 2K-C è facile da applicare e vanta di un'elevata resistenza all'idrolisi e alle sostanze chimiche aggressive.

MODALITÀ' D'USO

POLYMEX 2K-C è composto da 2 prodotti confezionati separatamente (PARTE A + PARTE B) che, mescolati insieme al momento dell'applicazione, formano un composto semifluido facilmente lavorabile.

Miscelare lentamente la parte B con la parte A con un trapano munito di ventolina a basso numero di giri. I tempi di accelerazione/reticolazione variano in funzione della temperatura di applicazione.

Il prodotto deve apparire omogeneo, privo di granuli. Attendere qualche minuto prima di applicare il prodotto a rullo, pennello, racla in metallo o plastica o pompa airless o bi-mixer.

Sarà possibile diluire il composto, soprattutto se spruzzato, fino ad un massimo del 5% con il prodotto VODISINT (diluente per sistemi poliuretanic base solvente) sul peso totale (A+B) durante la miscelazione.

CAMPI DI APPLICAZIONE

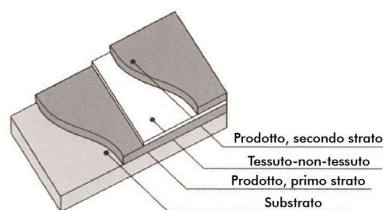
POLYMEX 2K-C viene vantaggiosamente utilizzato come rivestimento impermeabile senza giunture per la copertura di:

- balconi e terrazze;
- capannoni industriali;
- superfici in calcestruzzo;
- pavimentazioni preesistenti;
- cotto;
- vecchie membrane bituminose.

Viene utilizzato anche come rivestimento interno di manufatti in CLS destinati al contenimento di sostanze aggressive ed abrasive.

POLYMEX 2K-C può essere posato anche in un unico passaggio. Il suo utilizzo potrà avvenire con o senza l'utilizzo di teli di armatura. Qualora si scelga di non inglobare il telo di armatura fra un passaggio e l'altro del prodotto **POLYMEX 2K-C**, sarà comunque necessario utilizzare una bandella di T.N.T. elastico, ns. VODITES 60 g/mq, in tutti gli angoli ed i corpi fuoriuscenti presenti sulla copertura, come elemento di raccordo fra parte orizzontale e verticale.

Unicamente per le re-impermeabilizzazioni su vecchie membrane bituminose, soprattutto in periodi umidi e piovosi, è indispensabile l'utilizzo di un telo di armatura elastico, ns. VODITES 60 g/mq, inglobato nella prima mano del prodotto **POLYMEX 2K-C** ancora fresca. Seguirà poi la seconda mano dello stesso prodotto.

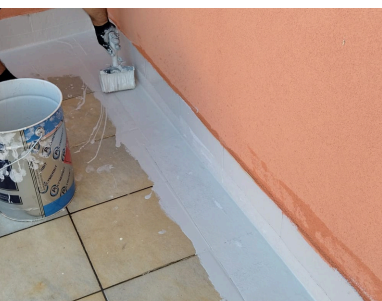


RE- IMPERMEABILIZZAZIONE



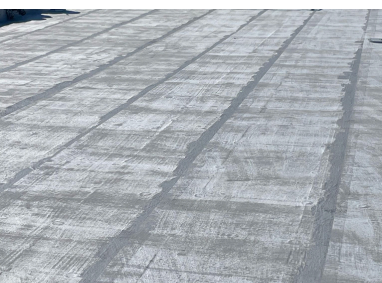
Primerizzazione:

Primerizzazione della superficie utilizzando il prodotto VODIEPOXY PRIMER (primer epossipoliamicidico, bi-componente, trasparente), diluito 1:1 con acqua pulita, applicato mediante rullo, pennello o a spruzzo, con un consumo di kg 0,350/mq circa del prodotto diluito, qualora si debba intervenire su supporti rigidi quali mattonelle, cemento, gres, etc., o con il prodotto POLYMEX PUR PRIMER (primer poliuretano, alifatico, monocomponente, trasparente, base solvente), applicato mediante rullo, pennello o a spruzzo, con un consumo di kg 0,200/mq circa, qualora si debba intervenire su supporti bituminosi quali vecchi membrane preformate.



Trattamento degli angoli:

A completa essiccazione (24/48h a 20°C circa), si procederà all'applicazione di una bandella di tessuto-non-tessuto di opportuna altezza (ns. VODITES 60 g/mq) lungo tutti gli angoli presenti sulla superficie oggetto dell'impermeabilizzazione, incollata con il prodotto **POLYMEX 2K-C**, come elemento di raccordo fra la parte verticale e quella orizzontale, mediante rullo, pennello o a spruzzo, con un consumo di kg 1/mq circa, rapportato alla larghezza della bandella di tessuto-non-tessuto.



Primo passaggio:

Si procederà poi alla stesura di una prima mano del prodotto **POLYMEX 2K-C**, mediante rullo, pennello o a spruzzo, con un consumo di kg 1/mq circa, con immediata sovrapposizione di un telo di armatura elastico, ns. VODITES 60 g/mq, pressato con idoneo rullo frangibolle pesante. E' raccomandato l'utilizzo del telo su tutta la superficie oggetto della impermeabilizzazione, curando la sovrapposizione dei teli per almeno 5-7 cm circa.



Secondo passaggio:

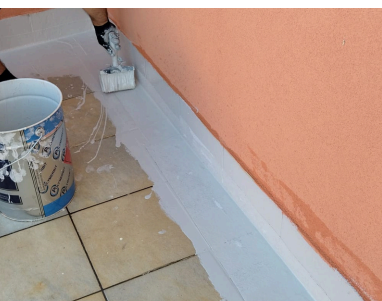
Ad essiccazione avvenuta (24/48h a 20°C circa), si procederà con una seconda mano del prodotto **POLYMEX 2K-C**, mediante rullo, pennello o a spruzzo, con un consumo di kg 1/mq circa, a completa copertura del telo di armatura.

NUOVA IMPERMEABILIZZAZIONE



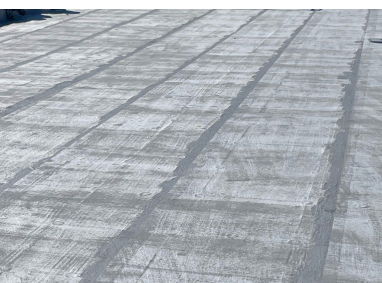
Primerizzazione:

Primerizzazione della superficie utilizzando il prodotto VODIEPOXY PRIMER (primer epossi-poliammidico, bi-componente, trasparente), diluito 1:1 con acqua pulita, applicato mediante rullo, pennello o a spruzzo, con un consumo di kg 0,350/mq circa del prodotto diluito, qualora si debba intervenire su supporti rigidi quali mattonelle, cemento, gres, etc., o con il prodotto POLYMEX PUR PRIMER (primer poliuretano, alifatico, monocomponente, trasparente, base solvente), applicato mediante rullo, pennello o a spruzzo, con un consumo di kg 0,200/mq circa, qualora si debba intervenire su supporti bituminosi quali vecchi membrane preformate.



Trattamento degli angoli:

A completa essiccazione (24/48h a 20°C circa), si procederà all'applicazione di una bandella di tessuto-non-tessuto di opportuna altezza (ns. VODITES 60 g/mq) lungo tutti gli angoli presenti sulla superficie oggetto dell'impermeabilizzazione, incollata con il prodotto **POLYMEX 2K-C**, come elemento di raccordo fra la parte verticale e quella orizzontale, mediante rullo, pennello o a spruzzo, con un consumo di kg 1,500-1,750/mq, rapportato alla larghezza della bandella di tessuto-non-tessuto.



Primo passaggio:

Si procederà poi alla stesura di una prima mano del prodotto **POLYMEX 2K-C**, mediante rullo, pennello o a spruzzo, con un consumo di kg 1,500-1,750/mq, con immediata sovrapposizione di un telo di armatura elastico, ns. VODITES 60 g/mq, pressato con idoneo rullo frangibolle pesante. E' raccomandato l'utilizzo del telo su tutta la superficie oggetto della impermeabilizzazione, curando la sovrapposizione dei teli per almeno 5-7 cm circa.

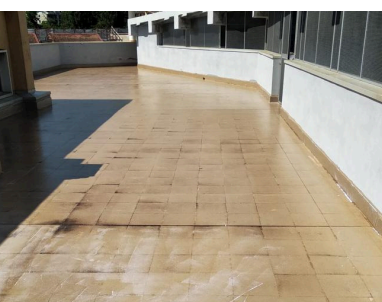


Secondo passaggio:

Ad essiccazione avvenuta (24/48h a 20°C circa), si procederà con una seconda mano del prodotto **POLYMEX 2K-C**, mediante rullo, pennello o a spruzzo, con un consumo di kg 1,500-1,750/mq, a completa copertura del telo di armatura.

Un valido, intelligente ed più economico modo di applicazione prevede l'utilizzo del prodotto **POLYMEX 1K-C** (membrana liquida monocomponente, poliuretano-poliurea, aromatica, igroindurente, elastica, colorata, base solvente) per l'incollaggio del VODITES 60 gr/mq (T.N.T. elastico da 60 gr./mq.) con ricopertura dello stesso dopo 24h circa utilizzando il prodotto **POLYMEX 2K-C**.

RE- IMPERMEABILIZZAZIONE



Primerizzazione:

Primerizzazione della superficie utilizzando il prodotto VODIEPOXY PRIMER (primer epossi-poliamidico, bi-componente, trasparente), diluito 1:1 con acqua pulita, applicato mediante rullo, pennello o a spruzzo, con un consumo di kg 0,350/mq circa del prodotto diluito, qualora si debba intervenire su supporti rigidi quali mattonelle, cemento, gres, etc., o con il prodotto POLYMEX PUR PRIMER (primer poliuretano, alifatico, monocomponente, trasparente, base solvente), applicato mediante rullo, pennello o a spruzzo, con un consumo di kg 0,200/mq circa, qualora si debba intervenire su supporti bituminosi quali vecchi membrane preformate.



Trattamento degli angoli:

A completa essiccazione (24/48h a 20°C circa), si procederà all'applicazione di una bandella di tessuto-non-tessuto di opportuna altezza (ns. VODITES 60 g/mq) lungo tutti gli angoli presenti sulla superficie oggetto dell'impermeabilizzazione, incollata con il prodotto **POLYMEX 1K-C**, come elemento di raccordo fra la parte verticale e quella orizzontale, mediante rullo, pennello o a spruzzo, con un consumo di kg 1/mq circa, rapportato alla larghezza della bandella di tessuto-non-tessuto.



Primo passaggio:

Si procederà poi alla stesura di una prima mano del prodotto **POLYMEX 1K-C**, mediante rullo, pennello o a spruzzo, con un consumo di kg 1/mq circa, con immediata sovrapposizione di un telo di armatura elastico, ns. VODITES 60 g/mq, pressato con idoneo rullo frangibolle pesante. E' raccomandato l'utilizzo del telo su tutta la superficie oggetto della impermeabilizzazione, curando la sovrapposizione dei teli per almeno 5-7 cm circa.

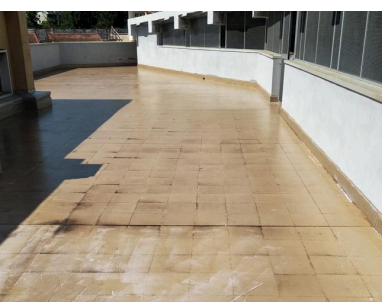


Secondo passaggio:

Ad essiccazione avvenuta (24/48h a 20°C circa), si procederà con una seconda mano del prodotto **POLYMEX 2K-C**, mediante rullo, pennello o a spruzzo, con un consumo di kg 1/mq circa, a completa copertura del telo di armatura.

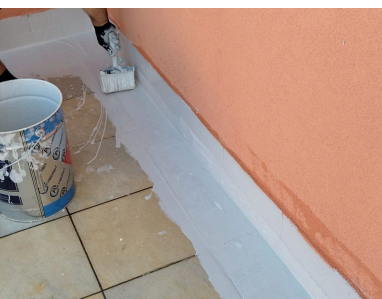
Un valido, intelligente ed più economico modo di applicazione prevede l'utilizzo del prodotto **POLYMEX 1K-C** (membrana liquida monocomponente, poliuretano-poliurea, aromatica, igroindurente, elastica, colorata, base solvente) per l'incollaggio del VODITES 60 gr/mq (T.N.T. elastico da 60 gr./mq.) con ricopertura dello stesso dopo 24h circa utilizzando il prodotto **POLYMEX 2K-C**.

NUOVA IMPERMEABILIZZAZIONE



Primerizzazione:

Primerizzazione della superficie utilizzando il prodotto VODIEPOXY PRIMER (primer epossi-poliamidico, bi-componente, trasparente), diluito 1:1 con acqua pulita, applicato mediante rullo, pennello o a spruzzo, con un consumo di kg 0,350/mq circa del prodotto diluito, qualora si debba intervenire su supporti rigidi quali mattonelle, cemento, gres, etc., o con il prodotto POLYMEX PUR PRIMER (primer poliuretano, alifatico, monocomponente, trasparente, base solvente), applicato mediante rullo, pennello o a spruzzo, con un consumo di kg 0,200/mq circa, qualora si debba intervenire su supporti bituminosi quali vecchi membrane preformate.



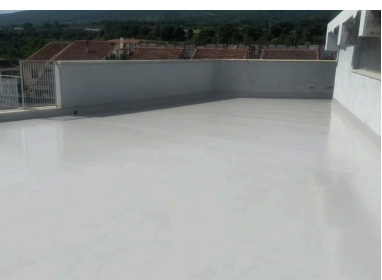
Trattamento degli angoli:

A completa essiccazione (24/48h a 20°C circa), si procederà all'applicazione di una bandella di tessuto-non-tessuto di opportuna altezza (ns. VODITES 60 g/mq) lungo tutti gli angoli presenti sulla superficie oggetto dell'impermeabilizzazione, incollata con il prodotto **POLYMEX 1K-C**, come elemento di raccordo fra la parte verticale e quella orizzontale, mediante rullo, pennello o a spruzzo, con un consumo di kg 1/mq circa, rapportato alla larghezza della bandella di tessuto-non-tessuto.



Primo passaggio:

Si procederà poi alla stesura di una prima mano del prodotto **POLYMEX 1K-C**, mediante rullo, pennello o a spruzzo, con un consumo di kg 1/mq circa, con immediata sovrapposizione di un telo di armatura elastico, ns. VODITES 60 g/mq, pressato con idoneo rullo frangibolle pesante. E' raccomandato l'utilizzo del telo su tutta la superficie oggetto della impermeabilizzazione, curando la sovrapposizione dei teli per almeno 5-7 cm circa.



Secondo passaggio:

Ad essiccazione avvenuta (24/48h a 20°C circa), si procederà con una seconda mano del prodotto **POLYMEX 2K-C**, mediante rullo, pennello o a spruzzo, con un consumo di kg 2/mq circa, a completa copertura del telo di armatura.

Primerizzazione:

Primerizzazione della superficie utilizzando il prodotto VODIEPOXY PRIMER (primer epossi-poliammidico, bi-componente, trasparente, emulsionabile), diluito 1:1 con acqua pulita, mediante rullo, pennello o a spruzzo, con un consumo di kg 0,350/mq circa del prodotto diluito, con spaglio di sabbietta quarzifera di granulometria (0,3-0,4) sul prodotto ancora fresco, se applicato a spruzzo, o miscelata nello stesso avendo cura di agitare il prodotto nella confezione al fine di evitare la sedimentazione della sabbietta sul fondo della confezione, se applicato a rullo.

Trattamento degli angoli:

A completa essiccazione (12/24h a 20°C circa), si procederà all'applicazione di una bandella di tessuto-non-tessuto di opportuna altezza (ns. VODITES 100 g/mq) lungo tutti gli angoli presenti sulla superficie oggetto dell'impermeabilizzazione, incollata con il prodotto **POLYMEX 2K-C**, come elemento di raccordo fra la parte verticale e quella orizzontale, mediante rullo, pennello o a spruzzo, con un consumo di kg 1/mq circa, rapportato alla larghezza della bandella di tessuto-non-tessuto.

Primo passaggio:

Si procederà poi alla stesura di una prima mano del prodotto **POLYMEX 2K-C**, mediante rullo, pennello o a spruzzo, con un consumo di kg 1/mq circa, con immediata sovrapposizione di un telo di armatura elastico, ns. VODITES 100 g/mq, pressato con idoneo rullo frangibolle pesante. E' raccomandato l'utilizzo del telo su tutta la superficie oggetto della impermeabilizzazione, curando la sovrapposizione dei teli per almeno 5-7 cm circa.

Secondo passaggio:

Ad essiccazione avvenuta (24h a 20°C circa), si procederà all'applicazione di una seconda mano del prodotto **POLYMEX 2K-C**, mediante rullo, pennello o a spruzzo, con un consumo di kg 1/mq circa, a completa copertura del telo di armatura, con spaglio di sabbietta quarzifera di granulometria (0,3-0,4) sul prodotto ancora fresco, se applicato a spruzzo o miscelata nello stesso avendo cura di agitare il prodotto nella confezione al fine di evitare la sedimentazione della sabbietta sul fondo della confezione se applicato a rullo.

Terzo passaggio:

Ad essiccazione avvenuta (24h a 20°C circa), si procederà all'applicazione di una terza mano del prodotto **POLYMEX 2K-C**, mediante rullo, pennello o a spruzzo, con un consumo di kg 1/mq circa, a completa copertura del telo di armatura, con spaglio di sabbietta quarzifera di granulometria (0,3-0,4) sul prodotto ancora fresco, se applicato a spruzzo o miscelata nello stesso avendo cura di agitare il prodotto nella confezione al fine di evitare la sedimentazione della sabbietta sul fondo della confezione se applicato a rullo.

N.B.: Il consumo totale/mq non dovrà essere inferiore a kg 3/mq relativamente ad un supporto liscio.

PREPARAZIONE DEL SUPPORTO

Le superfici da trattare devono essere sane, compatte, prive di polveri e di sostanze estranee (sporco, olio, grasso, disarmanti, etc.).

E' indispensabile irruvidire e/o lavare la superficie prima della posa. La scelta del metodo di preparazione meccanica (sabbatura, carteggiatura, levigatura, pallinatura o fresatura) è da valutarsi in relazione alle condizioni del supporto e alla tipologia del rivestimento da utilizzare.

Sarà sempre opportuno primerizzare le superfici da trattare utilizzando il prodotto VODIEPOXY PRIMER (primer epossipoliamidico, bi-componente, trasparente), diluito 1:1 con acqua pulita, applicato mediante rullo, pennello o a spruzzo, con un consumo di kg 0,350/mq circa del prodotto diluito, qualora si debba intervenire su supporti rigidi quali mattonelle, cemento, gres, etc., o con il prodotto POLYMEX PUR PRIMER (primer poliuretano, alifatico, monocomponente, trasparente, base solvente), applicato mediante rullo, pennello o a spruzzo, con un consumo di kg 0,200/mq circa, qualora si debba intervenire su supporti bituminosi quali vecchi membrane preformate.

CLS:

1. Verificare la planarità del massetto e la presenza di adeguate pendenze finalizzate al corretto smaltimento delle acque meteoriche.
2. Verificare la consistenza della superficie del massetto per garantire la massima adesione della membrana impermeabilizzante.
3. Verificare le prestazioni meccaniche finali del massetto che devono essere adeguate alla destinazione d'uso.
4. Verificare l'ancoraggio di eventuali vecchie pavimentazioni nei casi di sovrapposizione.
5. Verificare che l'umidità residua sia inferiore all'5%; il prodotto aderisce anche su superfici moderatamente umide poichè contenente additivi che ne permettono l'adesione. Qualora la superficie da trattare abbia un contenuto notevole di umidità, dovuto all'assorbimento dell'acqua piovana, sarà necessaria l'applicazione del POLYMEX BARRIERA (barriera epossicementizia, tri-componente, emulsionabile, contro la risalita di umidità), applicato in doppio passaggio con un consumo totale fra prima e seconda mano di kg 2,200/mq circa, con interposizione di una rete porta intonaco. Dopo 7 gg. circa, si potrà procedere alla primerizzazione del supporto.
6. La pulizia potrà avvenire mediante soffiatura o aspirazione di tutte le parti pulverulente.

GUAINE BITUMINOSE:

Preparazione della superficie eseguita mediante idrolavaggio ad alta pressione, in modo da avere una superficie pulita ed esente da ogni inquinante.

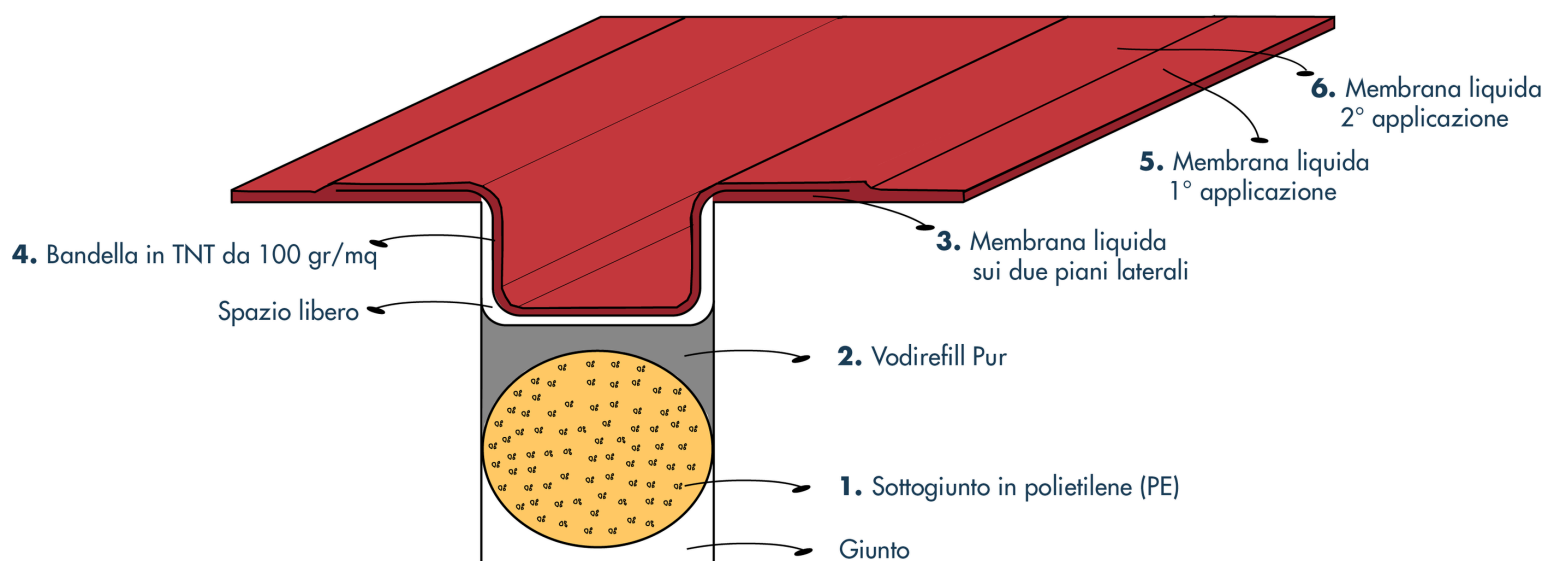
PIASTRELLE:

Accurata pulizia del supporto con detersivi e leggera abrasione.

TRATTAMENTO DEL GIUNTO STRUTTURALE



1. Aspirazione di tutte le parti pulverulente e residui vari.
2. Inserimento di un sottogiunto in polietilene espanso a cellule chiuse, spingendolo per qualche cm al di sotto della quota del solaio.
3. Applicazione del prodotto VODIREFILL PUR (adesivo sigillante, poliuretano, colorato, universale, a presa rapida, base solvente) al di sopra del sottogiunto per qualche mm.
4. Stesura di uno strato uniforme ed abbondante del prodotto **POLYMEX 2K-C** sui due piani orizzontali laterali del giunto per una larghezza di almeno cm 20 per parte, lasciando dunque libero il sottogiunto nonché le parti verticali adiacenti ad esso.
5. Sovrapposizione ed impregnazione sul prodotto ancora fresco di una bandella di VODITES 100 g/mq (tessuto-non-tessuto elastico da g 100/mq) di opportuna larghezza, realizzando una omega nel giunto in questione, pressando la bandella elastica al centro, in corrispondenza del giunto.
6. Copertura della parte concava con il prodotto **POLYMEX 2K-C** con un consumo di kg 1/mq circa, rapportato alla larghezza della bandella di T.N.T. elastico.
7. A completa asciugatura (24/48 ore a 20°C circa), applicazione un secondo passaggio del prodotto **POLYMEX 2K-C** con un consumo di kg 1/mq circa, realizzando in tal modo uno spessore secco di mm 2 circa.



POSIZIONAMENTO DI UN ESALATORE

1. Tagliare il VODITES 60 g/mq (tessuto-non-tessuto elastico da g 60/mq), realizzando un quadrato di larghezza tale da ricoprire in toto la base dell'esalatore. Successivamente si procederà a tagliare quanto basta il vertice del telo di T.N.T., dopo averlo piegato in quattro parti, realizzando poi dei piccoli tagli attorno al foro, in modo tale da creare dei lembi di T.N.T. che andranno ad essere incollati adiacenti al tubo dell'esalatore.
2. Stendere una prima mano del prodotto **POLYMEX 2K-C** sulla superficie dell'esalatore, sbordando per almeno 15 cm, con un consumo di kg 1/mq circa.
3. Applicare il quadrato di VODITES 60 g/mq così realizzato sul prodotto **POLYMEX 2K-C** ancora fresco, evitando la formazione di grinze e pressandolo al fine di garantire un corretto incollaggio.
4. Stendere una seconda mano del prodotto **POLYMEX 2K-C** sul quadrato di VODITES 60 g/mq, con un consumo di kg 1/mq circa, a completa copertura del telo. Il lavoro così realizzato sarà poi raccordato con il resto dell'impermeabilizzazione del supporto.

POSIZIONAMENTO DI UNO SCARICO

1. Tagliare il VODITES 60 g/mq (tessuto-non-tessuto elastico da g 60/mq), realizzando un quadrato di larghezza tale da ricoprire in toto la circonferenza dello scarico. Successivamente si procederà a tagliare quanto basta il vertice del telo di T.N.T., dopo averlo piegato in quattro parti, realizzando poi dei piccoli tagli attorno al foro, in modo tale da creare dei lembi di T.N.T. che andranno ad essere incollati all'interno dello scarico.
2. Stendere una prima mano del prodotto **POLYMEX 2K-C** sulla superficie ove sarà applicato lo scarico, con un consumo di kg 1/mq circa.
3. Posizionare in tal modo lo scarico sul prodotto ancora fresco, effettuando una leggera pressione al fine di garantire il corretto incollaggio.
4. Stendere una seconda mano del prodotto **POLYMEX 2K-C** sulla flangia, con un consumo di kg 1/mq circa.
5. Applicare il quadrato di VODITES 60 g/mq realizzato sul prodotto **POLYMEX 2K-C** ancora fresco, evitando la formazione di grinze e pressandolo al fine di garantire un corretto incollaggio.
6. Stendere una terza mano del prodotto **POLYMEX 2K-C** sul quadrato di VODITES 60 g/mq, con un consumo di kg 1/mq circa, a completa copertura del telo. Il lavoro così realizzato sarà poi raccordato con il resto dell'impermeabilizzazione del supporto.

Colore:

Peso specifico:

Durata in vaso a 20°C (A+B):

Rapporto di miscela (A+B):

Applicazioni:

Contenuto di VOC:

Crack Bridging -20°C:

Crack Bridging Ability Statico:

Crack Bridging Ability Dinamico:

Crack Bridging Ability Dinamico:

Resistenza al carico statico:

Resistenza ai raggi U.V.:

Allungamento a rottura:

Flessibilità a freddo:

Residuo secco:

Aderenza per trazione diretta:

Aderenza dopo cicli di gelo-disgelo

con immersione in sali disgelanti:

Aderenza dopo cicli di gelo-disgelo

senza immersione in sali disgelanti:

Resistenza allo slittamento/derapaggio:

Tenuta all'acqua sottopressione

60kPa 24h:

Tenuta all'acqua dopo invecchiamento:

Resistenza all'urto:

Diluizione:

Pedonabilità/Indurimento:

pedonabile con cautela:

indurimento completo:

Applicazione:

Consumo:

Confezioni (A+B):

Stoccabilità:

grigio, bianco

1,115 g/cm +/- 2%

da 30 a 120 min.

1:1

da +5 °C a + 35°C

30 g/L

0.95 mm (UNI EN 1481 §A 8.3)

Classe A5 (-10°C) (UNI EN 1062-7)

Classe B3.2 (+23°C) (UNI EN 1062-7)

Classe B3.1 (-10°C) (UNI EN 1062-7)

100N (UNI EN 12730 metodo B)

OTTIMA

150% (UNI EN ISO 527)

- 25 °C (UNI EN 1109)

80% +/- 2%

Tipo di distacco: 100% B (UNI EN 1542)

Nessun difetto riscontrato (UNI EN 13687-1)

Nessun difetto riscontrato (UNI EN 13687-3)

A umido: Media 56 / A secco: Media 58 (UNI EN 13036-4)

Nessuna penetrazione (UNI EN 1928)

Nessuna penetrazione (UNI EN 1062-11)

Altezza di caduta 1m/Peso 3kg: Passa (UNI EN ISO 6272-1)

max 5% con il prodotto VODISINT

24 ore

10 gg.

rullo, pennello o a spruzzo

da 1,500 a 3 Kg/mq in mono o più passaggi

Kg. 10 (A+B); Kg. 20 (A+B)

12 mesi negli imballi originali

- Certificazioni originali disponibili

ACCORGIMENTI FONDAMENTALI

1. ACCERTARSI CHE I SUPPORTI SIANO SEMPRE ADEGUATAMENTE ASCIUTTI O COMUNQUE SEMPRE IDONEI AL TRATTAMENTO DA REALIZZARSI.

2. VERIFICARE INOLTRE SEMPRE LA COMPLETA ASCIUGATURA DEL PRIMO PASSAGGIO RISPETTO AI SUCCESSIVI.

3. MONITORARE COSTANTEMENTE LE CONDIZIONI CLIMATICHE AFFINCHÉ NON SIANO AVVERSE AL FINE DUNQUE DI EVITARE FORTI PIOGGE O IRRAGGIAMENTI SOLARI.

AVVERTENZE

Conservare le confezioni negli imballi originali in luogo chiuso.

Si raccomanda la pulizia degli attrezzi da lavoro con il prodotto VODISINT.

Nell'applicazione di questo prodotto è consigliabile l'utilizzo di occhiali, guanti in gomma e tutti i DPI previsti dalle norme vigenti per l'uso di sostanze chimiche.

Una volta miscelato (A+B), il prodotto deve essere utilizzato immediatamente. **POLYMEX 2K-C** ha un tempo di lavorabilità limitato (circa 2 ore ad una temperatura di 20°C circa) ma la sua reticolazione dipende anche dal tasso di umidità relativa; tali tempi diminuiscono con l'aumentare della temperatura ambiente e della ventilazione. Si consiglia di preparare ed utilizzare un secchio per volta.

Dopo ogni stesura, **POLYMEX 2K-C** dovrà essere opportunamente lavorato con idoneo rullo frangibolle pesante al fine di disareare lo stesso.

Il produttore NON si può ritenere in alcun modo responsabile dall'uso improprio del prodotto o dalla posa in opera dello stesso in difformità da quanto indicato sulla scheda tecnica.

VOCE DI CAPITOLATO

L'impermeabilizzazione della copertura verrà realizzata mediante fornitura e posa in opera di una membrana poliuretano-poliureica, bi-componente, alifatica, colorata, applicata a freddo (tipo **POLYMEX 2K-C** della Polymerbit srl).

Il supporto si dovrà presentare perfettamente pulito, compatto ed asciutto, esente da macchie di olio o grasso.

Viene previsto un idoneo primer di adesione (tipo VODIEPOXY PRIMER della Polymerbit srl).

Tutti gli angoli presenti sulla copertura verranno preventivamente trattati applicando una bandella di T.N.T. elastico da g 60/mq (tipo VODITES 60 g/mq della Polymerbit srl) come elemento di raccordo fra la parte verticale e quella orizzontale.

Il prodotto verrà applicato in mono o doppio passaggio. Il consumo sarà di kg 2/mq ottenendo uno spessore di mm 1,300.

Il film finale dovrà avere le seguenti **caratteristiche certificate**:

- flessibilità a freddo: -25% (UNI EN 1109);
- allungamento a rottura : 150% (UNI EN ISO 527);
- crack bridging -20°C: 0.95 mm (UNI EN 1481 §A 8.3);
- profondità di penetrazione dell'acqua sotto pressione 1500 kPa per 7 gg.: nessuna penetrazione (UNI EN 14891 §A7).

CONSULENZA TECNICA CON RISPOSTE AI VOSTRI QUESITI ENTRO 48 ORE DALLA RICHIESTA

Data ultimo aggiornamento: 28/10/2025.

Questa scheda tecnica sostituisce le precedenti.

Le istruzioni ed i dettagli contenuti in questa scheda tecnica si basano sulle nostre migliori conoscenze ed esperienze. Per ulteriori informazioni, si prega rivolgersi all'Ufficio Tecnico.

POLYMERBIT SRL si riserva di variare i dati forniti senza preavviso.