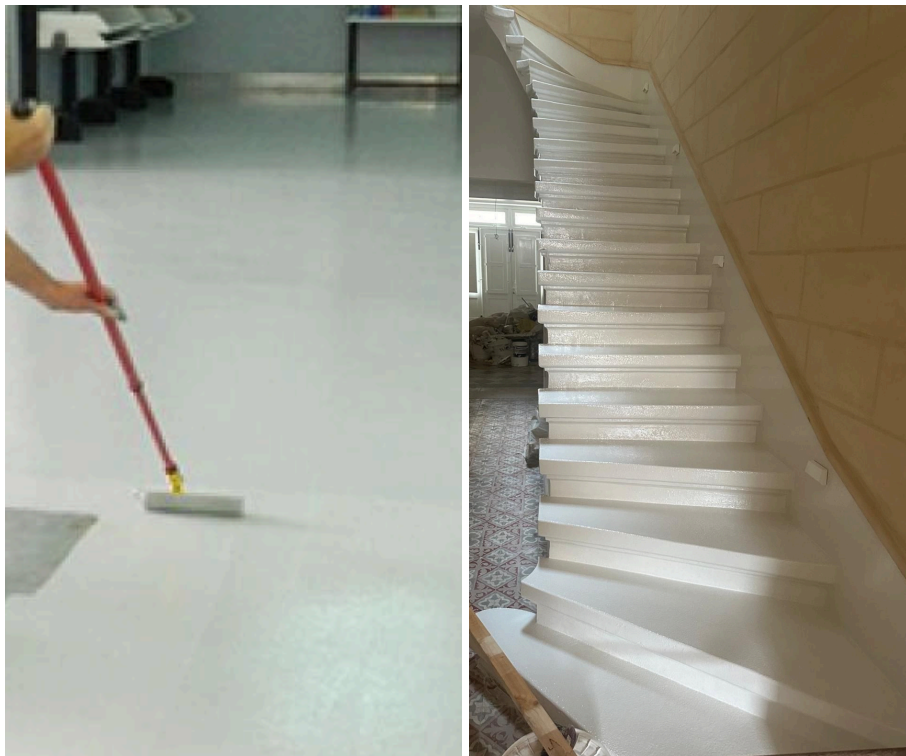


RIVESTIMENTI IN RESINA



Polyepoxy FLOOR

**Rivestimento epossidico,
bi-componente,
autolivellante,
lucido, colorato,
esente da solventi**



Via A. Volta, 70
70037 Ruvo di Puglia
(BA)

Tel. 080/3614462 -
080/3628233

info@polymerbit.it

www.polymerbit.it

CARATTERISTICHE

POLYEPOXY FLOOR è un rivestimento corazzato per pavimenti, a base di resina epossidica.

Il prodotto è privo di solventi, autolivellante, idoneo per rivestimenti resinosi con alta resistenza chimica, meccanica e all'abrasione.

POLYEPOXY FLOOR è certificato per il contatto con oli vegetali.

MODALITÀ D'USO

POLYEPOXY FLOOR viene fornito in imballi separati ed opportunamente predosati. Il rapporto dei due componenti A + B nella versione colorata è di 4 parti di A + 1 parte di B: confezione da kg 20 (parte A kg 15,60 + parte B kg 4,40). Il rapporto dei due componenti A + B nella versione trasparente è di 1 parte di A + 1 parte di B: confezione da kg 20 (parte A kg 10 + parte B kg 10) con l'aggiunta di L 20 di acqua pulita (rapporto 1:1).

Utilizzare un mescolatore elettrico a basso numero di giri (300 giri al min.) fornito di ventolina. Agitare inizialmente il composto A per qualche minuto rimuovendo dal fondo eventuali parti di inerti depositate. Aggiungere la parte B nell'imballo contenente la parte A ed omogenizzare i due composti fino ad ottenere un prodotto privo di striature.

Versare il composto sul pavimento da trattare e lavorarlo con racla in gomma, spatola liscia, rullo, pennello o pompa airless. Subito dopo la stesura, ripassare il rivestimento con idoneo rullo frangibolle pesante.

La lavorabilità del prodotto miscelato (A+B) può variare in relazione alla temperatura ambientale e del supporto e ragionevolmente si può comprendere fra i 30 ed i 60 minuti.

Qualora si voglia utilizzare un quantitativo parziale dei componenti, servirsi di una bilancia e pesare la parte A dopo averla ben miscelata ricordandosi che il rapporto fra i due prodotti è di 4:1.

Il consumo potrà variare da Kg. 0,250 a 1/mq in uno o più passaggi. Qualora utilizzato come autolivellante liscio, non superare il consumo di kg 1/mq.

Al prodotto miscelato "A+B" si potrà aggiungere il 10% in peso di quarzo sferoidale di diametro 0,2-0,4 mm o corindone e procedere immediatamente alla stesura.

Se utilizzato a spessori maggiori, verrà aggiunto all'impasto A+B il 30-40% in peso di sabbietta quarzifera sferoidale di diametro 0,3-0,5 mm.

Le applicazioni potranno essere realizzate in più mani avendo cura di applicare la successiva mano al massimo dopo 24 ore dalla prima.

CAMPI DI APPLICAZIONE

POLYEPOXY FLOOR è idoneo alla realizzazione di pavimentazioni industriali calpestabili e carrabili nonché di pavimentazioni e pareti di ambienti abitativi. Il prodotto rende gli ambienti visivamente gradevoli con effetto lucido. E' vantaggiosamente utilizzato anche per il rivestimento di vasche di contenimento di acque reflue.

POLYEPOXY FLOOR è applicabile anche su supporti metallici previa idonea primerizzazione con il prodotto VODIEPOXY PRIMER (primer epossipoliammidico, bi-componente, trasparente).

Primerizzazione:

Primerizzazione della superficie utilizzando il prodotto VODIEPOXY PRIMER (primer epossipoliamicidico, bi-componente, trasparente, emulsionabile), diluito 1:1 con acqua pulita, mediante rullo, pennello o a spruzzo, con un consumo di kg 0,350/mq circa del prodotto diluito, con aggiunta di sabbia quarzifera di bassa granulometria (0,3-0,5 mm) con un consumo di kg 1/mq circa durante la miscelazione o applicata a spaglio sul prodotto ancora fresco.

Primo passaggio:

Dopo 24h a 20°C circa, applicazione di una prima mano del prodotto **POLYEPOXY FLOOR**, mediante rullo, pennello, spatola liscia o a spruzzo, con un consumo di kg 0,500-0,700/mq. A finire, utilizzare sulla prima mano ancora fresca un rullo frangibolle.

Secondo passaggio:

Dopo 24h a 20°C circa, applicazione di una seconda mano del prodotto **POLYEPOXY FLOOR** mediante rullo, pennello, spatola liscia o a spruzzo, utilizzando lo stesso quantitativo della prima mano (kg 0,500-0,700/mq). A finire, utilizzare sulla seconda mano ancora fresca un rullo frangibolle.

*Se l'applicazione della seconda mano del prodotto **POLYEPOXY FLOOR** sarà effettuata a distanza di tempo, sarà opportuno carteggiare leggermente la prima mano già essiccata al fine di aumentare il grip di ancoraggio della seconda mano del medesimo prodotto, previa aspirazione delle parti polverose.

*Qualora si desideri ottenere una superficie antisdrucchiolo, sarà opportuno applicare a spaglio sulla prima mano ancora fresca della sabbia di quarzo di bassa granulometria (0,6-1 mm) con un consumo di kg 1/mq circa. Entro 24 ore circa, si procederà ad aspirare il prodotto in eccesso e seguire con la seconda applicazione. In alternativa sarà possibile miscelare la sabbietta di quarzo direttamente con il prodotto **POLYEPOXY FLOOR**, avendo cura di miscelare per bene il prodotto prima di ogni applicazione. In tal modo, ottenendo spessori non superiori a 2 mm, potrà essere utilizzato come strato di supporto su pavimentazioni piastrellate, con spessori variabili da 2 a 5 mm in più riprese, a distanza di 24 ore circa l'una dall'altra.

RIVESTIMENTO
AD ALTA RESISTENZA
PAVIMENTAZIONE
INDUSTRIALE

(SOLUZIONE A)

Primerizzazione:

Primerizzazione della superficie utilizzando il prodotto VODIEPOXY PRIMER (primer epossipoliammidico, bi-componente, trasparente, emulsionabile), diluito 1:1 con acqua pulita, mediante rullo, pennello o a spruzzo, con un consumo di kg 0,350/mq circa del prodotto diluito, con aggiunta di corindone con un consumo di kg 1/mq circa durante la miscelazione o applicato a spaglio sul prodotto ancora fresco.

Primo passaggio:

Dopo 24h a 20°C circa, applicazione di una prima mano del prodotto **POLYEPOXY FLOOR**, mediante spatola liscia, con un consumo di kg 1/mq circa con aggiunta di corindone in opportuna quantità. A finire, utilizzare sul prodotto ancora fresco un rullo frangibolle.

Secondo passaggio:

Dopo 24h a 20°C circa, applicazione di una seconda mano del prodotto **POLYEPOXY FLOOR**, mediante spatola liscia, con un consumo di kg 1/mq circa con aggiunta di corindone in opportuna quantità. A finire, utilizzare sul prodotto ancora fresco un rullo frangibolle.

Terzo passaggio:

Dopo 24h a 20°C circa, applicazione di una terza mano del prodotto **POLYEPOXY FLOOR**, mediante spatola, con un consumo di kg 0,800/mq circa con aggiunta di corindone in opportuna quantità. A finire, utilizzare sul prodotto ancora fresco un rullo frangibolle.

*Se l'applicazione della seconda mano del prodotto **POLYEPOXY FLOOR** sarà effettuata a distanza di tempo, sarà opportuno carteggiare leggermente la prima mano già essiccata al fine di aumentare il grip di ancoraggio della seconda mano del medesimo prodotto, previa aspirazione delle parti polverose.

RIVESTIMENTO
AD ALTA RESISTENZA
PAVIMENTAZIONE
INDUSTRIALE

(SOLUZIONE B)

Primerizzazione:

Primerizzazione della superficie utilizzando il prodotto VODIEPOXY PRIMER (primer epossipoliamicidico, bi-componente, trasparente, emulsionabile), diluito 1:1 con acqua pulita, mediante rullo, pennello o a spruzzo, con un consumo di kg 0,350/mq circa del prodotto diluito ed immediato spaglio di corindone a saturazione.

Dopo non oltre 24 ore, rimozione con aspirazione del corindone non aderito ed applicazione di un secondo passaggio del prodotto VODIEPOXY PRIMER, diluito 1:1 con acqua pulita, mediante rullo, pennello o a spruzzo, con un consumo di kg 0,350/mq circa del prodotto diluito ed immediato spaglio di corindone a saturazione.

Primo passaggio:

Dopo 24h a 20°C circa, rimozione con aspirazione del corindone non aderito ed applicazione di una prima mano del prodotto **POLYEPOXY FLOOR**, mediante spatola liscia, con un consumo di kg 1/mq circa. A finire, utilizzare sul prodotto ancora fresco un rullo frangibolle.

Secondo passaggio:

Dopo 24h a 20°C circa, applicazione di una seconda mano del prodotto **POLYEPOXY FLOOR**, mediante spatola liscia, con un consumo di kg 1/mq circa con aggiunta di sabbietta quarzifera di granulometria 0,3 - 0,5 in opportuna quantità. A finire, utilizzare sul prodotto ancora fresco un rullo frangibolle.

*Se l'applicazione della seconda mano del prodotto **POLYEPOXY FLOOR** sarà effettuata a distanza di tempo, sarà opportuno carteggiare leggermente la prima mano già essiccata al fine di aumentare il grip di ancoraggio della seconda mano del medesimo prodotto, previa aspirazione delle parti polverose.

PREPARAZIONE DEL SUPPORTO

Le superfici da trattare devono essere sane, compatte, prive di polveri e di sostanze estranee (sporco, olio, grasso, disarmanti, etc.).

E' indispensabile irruvidire e/o lavare la superficie prima della posa. La scelta del metodo di preparazione meccanica (sabbatura, carteggiatura, levigatura, pallinatura o fresatura) è da valutarsi in relazione alle condizioni del supporto e alla tipologia del rivestimento da utilizzare. Sarà comunque sempre necessario effettuare una abrasione della superficie da trattare con eventuale rimozione di tracce di rivestimento preesistente

Sarà sempre opportuno primerizzare le superfici da trattare utilizzando il prodotto VODIEPOXY PRIMER (primer epossipoliamidico, bi-componente, trasparente, emulsionabile) con un consumo di kg. 0,350/mq circa del prodotto diluito 1:1 con acqua pulita.

Stuccatura delle crepe eventualmente evidenziate utilizzando il prodotto VODIEPOXY PRIMER (primer epossipoliamidico, bi-componente, trasparente, emulsionabile), utilizzato puro, mediante spatola liscia, aggiungendo un opportuno quantitativo di sabbietta quarzifera di granulometria 0,1-0,3 mm.

CLS:

1. Verificare la planarità del massetto e la presenza di adeguate pendenze finalizzate al corretto smaltimento delle acque meteoriche.
2. Verificare la consistenza della superficie del massetto per garantire la massima adesione della membrana impermeabilizzante.
3. Verificare le prestazioni meccaniche finali del massetto che devono essere adeguate alla destinazione d'uso.
4. Verificare l'ancoraggio di eventuali vecchie pavimentazioni nei casi di sovrapposizione.
5. Qualora la superficie da trattare abbia un contenuto notevole di umidità, dovuto all'assorbimento dell'acqua piovana, o in corrispondenza di pavimentazioni umide ove non è stata prevista una opportuna barriera al vapore in fase di progettazione, sarà necessaria l'applicazione del POLYMEX BARRIERA (barriera epossicementizia, tri-componente, emulsionabile, contro la risalita di umidità), applicato in doppio passaggio con un consumo totale fra prima e seconda mano di kg 2,200/mq circa, con interposizione di una rete porta intonaco, o del prodotto POLYMEX 2K-GENIUS (barriera epossidica, bi-componente, per superfici con presenza di umidità, base acqua), applicato in doppio passaggio con un consumo totale fra prima e seconda mano di kg 2,200/mq circa, con interposizione di VODITES 60 g/mq (tessuto-non-tessuto elastico da g 60/mq).
6. Dopo circa 7 gg., si procederà alla primerizzazione della superficie.
7. La pulizia potrà avvenire mediante soffiatura o aspirazione di tutte le parti pulverulente.

PIASTRELLE:

Accurata pulizia del supporto con detersivi e leggera abrasione.

SPECIFICHE TECNICHE

Colore (A+B):	Parte A: grigio, bianco, rosso, verde, neutro Parte B: trasparente
Consistenza:	Parte A: semidensa - Parte B: liquida ₃
Densità:	Parte A: Kg/dm ³ 1,4 - Parte B: Kg/dm ³ 1,1
Rapporto di miscelazione:	Colorato: Parte A: 4 - Parte B: 1 Trasparente: Parte A: 1 - Parte B: 1
Densità dell'impasto (A+B):	Kg/dm ³ 1,38
Residuo secco:	50% +/- 3%
Viscosità del prodotto miscelato (A+B):	1.400 mPa*s circa
Tempi di lavorabilità:	Da 30 a 60 minuti
Fuoripolvere:	circa 3 ore a 20°C
Pedonabilità:	24 ore a 20°C
Carrabilità:	7-10 gg.
Applicazione:	rullo, pennello, spatola liscia, racla in gomma o a spruzzo
Consumo:	da 0,250 a 1 Kg/mq in uno o più passaggi
Confezioni:	Kg. 20 A+B (Kg. 15,60 + kg 4,40)
Stoccabilità:	12 mesi negli imballi originali

AVVERTENZE

Fondamentale è la preparazione del supporto. Le superfici metalliche dovranno essere pulite e prive di fenomeni di ossidazione; prevedere eventualmente una idonea sabbiatura.

NON aggiungere alcun tipo di solvente all'impasto (A+B). NON applicare su superfici umide.

I rivestimenti realizzati con il prodotto **POLYEPOXY FLOOR** possono subire variazioni di tonalità del colore se esposti alla luce solare.

Il prodotto (A+B) è pronto all'uso. Eventuali aggiunte di acqua non dovranno superare il 5% in peso. Si consiglia comunque di utilizzare tale aggiunta di acqua unicamente per spruzzare il composto con pompa airless, in tal caso i tempi di reticolazione si allungheranno.

POLYEPOXY FLOOR nelle confezioni originali sigillate, mantenuto in luogo asciutto e protetto ad una temperatura fra +5°C e +35°C, si conserva per 12 mesi.

Il prodotto teme il gelo.

Durante ogni applicazione, utilizzare sempre un rullo frangibolle.

La pulizia degli attrezzi di posa potrà essere eseguita utilizzando acqua pulita finché il prodotto è ancora fresco.

Il produttore NON si può ritenere in alcun modo responsabile dall'uso improprio del prodotto o dalla posa in opera dello stesso in difformità da quanto indicato sulla scheda tecnica.

VOCE DI CAPITOLATO

La resinatura della pavimentazione o del manufatto in CLS verrà realizzata mediante fornitura e posa in opera di una resina epossidica, bi-componente, base acqua, (tipo **POLYEPOXY FLOOR** della Polymerbit srl).

Il supporto si dovrà presentare compatto ed asciutto esente da macchie di olio o grasso. Fondamentale è la preparazione del supporto mediante adeguata sabbiatura, carteggiatura, levigatura, pallinatura o fresatura. Viene previsto un idoneo primer di adesione (tipo VODIEPOXY PRIMER della Polymerbit srl). Il prodotto verrà applicato in doppio strato. Il consumo sarà di kg 0,250-1/mq in uno o più passaggi.

ACCORGIMENTI FONDAMENTALI

1. ACCERTARSI CHE I SUPPORTI SIANO SEMPRE ADEGUATAMENTE ASCIUTTI O COMUNQUE SEMPRE IDONEI AL TRATTAMENTO DA REALIZZARSI.
2. VERIFICARE INOLTRE SEMPRE LA COMPLETA ASCIUGATURA DEL PRIMO PASSAGGIO RISPETTO AI SUCCESSIVI.
3. MONITORARE COSTANTEMENTE LE CONDIZIONI CLIMATICHE AFFINCHÉ NON SIANO AVVERSE AL FINE DUNQUE DI EVITARE FORTI PIOGGE O IRRAGGIAMENTI SOLARI.

CONSULENZA TECNICA CON RISPOSTE AI VOSTRI QUESITI ENTRO 48 ORE DALLA RICHIESTA

Data ultimo aggiornamento: 28/10/2025.

Questa scheda tecnica sostituisce le precedenti.

Le istruzioni ed i dettagli contenuti in questa scheda tecnica si basano sulle nostre migliori conoscenze ed esperienze. Per ulteriori informazioni, si prega rivolgersi all'Ufficio Tecnico.

POLYMERBIT SRL si riserva di variare i dati forniti senza preavviso.